

[mars 2020]

STORFJORD
KOMMUNE

The coat of arms of Storfjord Municipality is a red shield featuring three yellow flowers. Two flowers are positioned at the top, and one is at the bottom. They are connected by a central stem with several leaves. A semi-transparent grey banner is overlaid across the middle of the shield, containing the text.

KOMMUNEPLANENS SAMFUNNSDEL
HØRINGSUTGAVE MARS 2020

Storfjord kommune
Høgtuns Plankontor AS

Innhold

1.	BAKGRUNN OG SAMMENHENGER	3
2.	STORFJORD KOMMUNE – DAGENS SITUASJON	4
2.1	Beliggenhet, historie og bosetting	4
2.2	Befolkningsutvikling.....	5
3.	OVERORDNEDE FØRINGER	6
3.1	FNs bærekraftmål, nasjonale- og regionale føringer.....	6
4.	KOMMUNEN SOM SAMFUNN – MOT 2030	7
4.1	Visjon og motto	7
4.2	Temaer i samfunnsdelen	7
4.2.1	Gjennomgående hensyn	8
4.2.2	Satsingsområder i Storfjord kommune	9
4.3	Arealstrategi – føringer for revisjon av arealdelen.....	14
5.	KOMMUNEN SOM ORGANISASJON	17
5.1	Administrativ organisering (dagens modell).....	17
5.1.1	Helse og omsorg	18
5.1.2	Oppvekst og kultur.....	19
5.1.3	Miljø-, plan- og driftsetat.....	20
6.	PLANPROSESSEN	21
6.1	Organisering	21
6.2.1	Ekstern medvirkning.....	21
6.2.2	Lokal medvirkning	22

1. BAKGRUNN OG SAMMENHENGER

Bakgrunn. Kommuneplanens samfunnsdel ble sist vedtatt i 2011. I dokumentet *Kommunal planstrategi* av 2016, framgår det at kommunen skal revidere kommuneplanens samfunnsdel. Forrige kommunestyre fikk arbeidet igangsatt og vedtok et planprogram i februar 2019.

Helhetlig planlegging. Det er et viktig prinsipp at kommunal planlegging fremmer helheten i samfunnet og at oppgaver og interesser ses i sammenheng. For at dette skal være mulig, må kommunal planlegging ta hensyn til både nasjonale, regionale og kommunale mål.

Plantype. Kommuneplanens samfunnsdel er kommunens overordnede styringsdokument og skal påvirke alle plantyper og strategier som er nødvendig for å utvikle Storfjordsamfunnet. Dette gjelder både kommunen som samfunn og kommunen som organisasjon.

Fra ord til handling. Figuren nedenfor illustrerer at det kommunale plansystemet er et styringsverktøy rettet mot gjennomføring. Dette innebærer at de ulike dokumentene må ses i sammenheng og ikke betraktes som enkeltplaner. Plandokumentene er derfor utarbeidet med sterk politisk deltakelse med intensjon om reell virkning for utarbeidelse av handlingplan/økonomiplan.

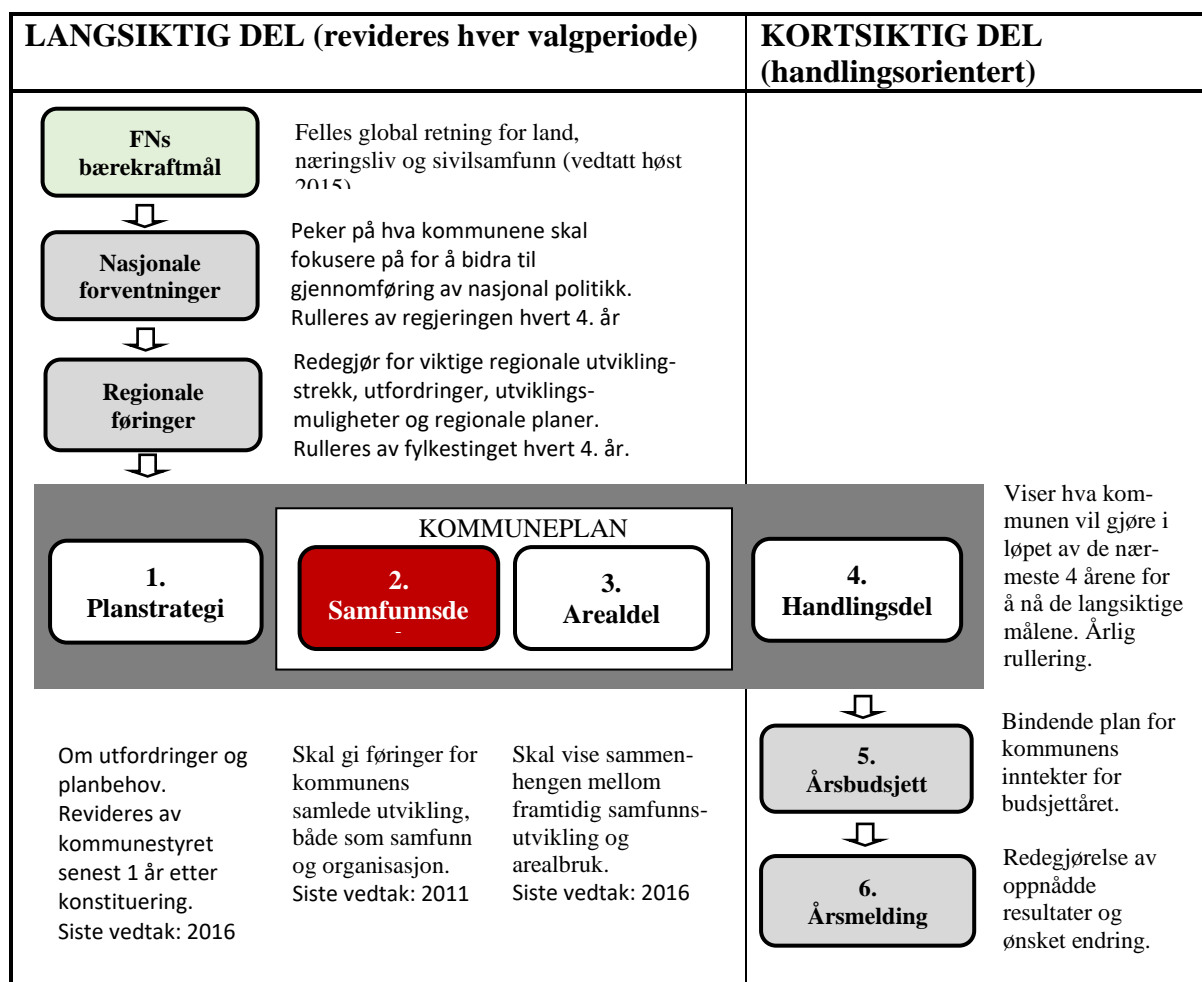


Fig. 1 Plansystemet

2. STORFJORD KOMMUNE – DAGENS SITUASJON

2.1 Beliggenhet, historie og bosetting

Beliggenhet. Storfjord kommune ligger innerst i Lyngenfjorden i Troms. Kommunen har grense mot Enontekiö kommune i Finland og Kiruna kommune i Sverige, og har veiforbindelse med Finland via E8 gjennom Skibotndalen. E6, som er den klart lengste vegstrekningen i Norge, går også gjennom kommunen og fortsetter nordover til Kirkenes. På norsk side grenser Storfjord kommune mot Lyngen og Kåfjord kommune i nord og mot Tromsø, Balsfjord og Målselv kommune i vest og sør. Avstanden fra kommunesenteret Hatteng til Tromsø er 90 km.

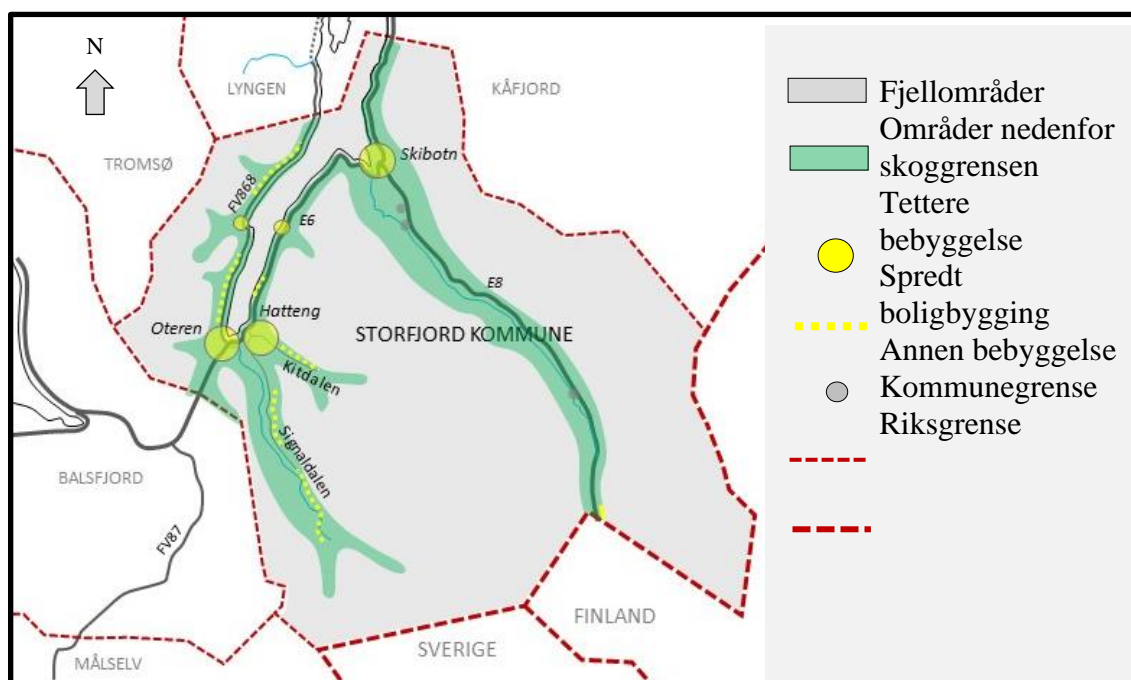


Fig. 2 Beliggenhet og bosettingsmønster

Historie. Storfjord ble egen kommune i 1930 og kommunevåpenet innehar en sjelden plante som er oppkalt etter botanikeren og predikanten Lars Levi Læstadius. Kommunevåpenet representerer i hovedsak to ting; «tre stammers møte», det vil si hvor norsk, kvensk og samisk kultur møtes og blandes sammen, og at kommunen er stedet hvor de tre landene Norge, Sverige og Finland møtes.

Samisk bosetting og innvandring fra øst har skjedd over meget lang tidsakse, og lenge før skriftlige kilder dokumenterte dette på 17- og 1800 tallet. Markedet i Skibotn regnes som et av de eldste og viktigste i Nord-Norge og nevnt i skriftlige kilder allerede i 1571. På 1800 tallet var markedet et av de største på Nordkalotten og ble også inngangsport for læstadianismen til Nord-Troms. Signaldalen ble befolket av trøndere, gudbrandsdøler og østerdøler, hovedsakelig i perioden 1820-1860.

Da Storfjord kommune ble opprettet som egen kommune i 1930, lå innbyggertallet på rundt 1500. Folketallet har vært forholdsvis stabilt de siste 70 årene (1847 personer i 1950 og 1829 personer i 2020). Sysselsetting knyttet til primærnæringene og kombinasjonsnæringer jordbruk/fiske var dominerende fram til 1970-tallet og bebyggelsen i kommunen er fortsatt preget av denne type næringstilpasning. I dag er sysselsettingen i langt større grad preget av privat og offentlig tjenesyting, og med større innslag av pendling til større arbeidsmarkeder (Tromsø og nabokommuner).

Bosettingsmønster. Storfjord kommune har en størrelse på 1542,7 km², hvor ca. 75 % består av fjell og uproduktiv mark, mens rundt 25 % ligger nedenfor skoggrensen (markert med grønn farge på figuren på forrige side). Tetttest befolket er stedene Hatteng, Oteren og Skibotn, øvrig bebyggelse er spredt langs fjorden og i dalførene Signaldalen og Kitdalen. Trenden i Norge er at befolkningsveksten blir mindre og at flere bor i byer og tettsteder. Storfjord kommune har en meget spredt bosetting (72,3%) sammenliknet med Nord-Troms (45,5%), Troms fylke (29,4%) og landet (18,5%). «Tettsted» er ifølge SSB definert som minimum 200 hus med maksimalt 50 m mellomrom.


2.2 Befolkningsutvikling

Befolkningsutvikling 2000 -2018. Av Troms fylkets 24 kommuner er det 9 kommuner som har hatt befolkningsøkning. Tromsø kommune skiller seg klart ut med økning på over 12300 personer. De øvrige 8 kommunene har forholdsvis lav vekst. I Nord-Troms er det bare Nordreisa kommune som har hatt befolkningsvekst siden 2002, alle de øvrige kommunene (Lyngen, Kåfjord, Skjervøy og Kvænangen) har hatt nedgang i antall innbyggere.

Befolkningsutvikling og alderssammensetning i Storfjord kommune 2000 - 2019.

Innbyggertallet i Storfjord har vært forholdsvis stabilt siden år 2000 (minus 31 personer), men alderssammensetningen er betydelig endret. Illustrasjonen nedenfor er fra første kvartal 2019 og viser stor reduksjon i de to yngste aldersgruppene og tilsvarende økning i de to eldste aldersgruppene. Tall fra siste kvartal i 2019 viste ytterlig reduksjon (minus 12 personer) og at trenden med mindre andel unge og flere eldre er blitt forsterket.

År	0-15 år		16-39 år		40-66 år		+67		I alt
	gutter	jenter	menn	kvinner	menn	Kvinner	menn	Kvinner	
2019	137	145	254	213	362	341	203	186	1841
2000	188	174	326	287	365	292	92	148	1872
Antall	-51	-29	-72	-74	-3	+23	+111	+38	-31



 -80 personer -146 personer +19 personer +149

Fig.3 Befolkningsutvikling og alderssammensetning (kvinner og menn) 2000-2019

Fødte og døde. Storfjord kommune har hatt fødselsunderskudd de fleste årene siden 2010. Det samme har Nord-Troms- og Finnsnes regionen, mens Andselv- og Harstad regionen har et lite fødselsoverskudd. Tromsø-regionen har fortsatt et tydelig fødselsoverskudd (men noe mindre i de siste årene).

Inn- og utvandring (andel i % av befolkningen). Andelen innvandrere beregnes som nettotall mellom innvandring og utvandring. Prosentandel innvandrere i Storfjord kommune er på 10,2 %, som er tilnærmet likt gjennomsnittet i Troms fylke (10,9 %) og Nord-Troms (8,6 %). Prosentandelen er betydelig mindre enn landsgjennomsnittet (16,7 %). Innvandrere og norskfødte med innvandrerforeldre utgjør i dag 76 personer i kommunen, hvor 51 personer kommer fra vestlige land (størst andel fra Sverige) og 25 fra resten av verden (størst andel fra Filippinene).

Befolkningsframskrivinger. Statistisk sentralbyrås (SSB) framskrivinger revideres hvert annet år, da forutsetningene som ligger til grunn for prognosene endrer seg over tid. Befolkningsprognosene er framstilt i 3 alternativer (høy, normal og lav). Beregninger viser at ved høy innvandring vil folketallet i kommunen forholde seg noenlunde stabilt fram mot 2040 (1880 personer), ved ingen netto innvandring vil folketallet reduseres til rundt 1670.

3. OVERORDNEDE FØRINGER

3.1 FNs bærekraftsmål, nasjonale- og regionale føringer

FNs bærekraftsmål. FNs bærekraftsmål ble vedtatt i 2015 og viser 17 utviklingsmål, konkretisert med til sammen 168 underpunkter. Mange av målformuleringene er rettet mot internasjonale og nasjonale tiltak, men flere av målsettingene kan også oppnås gjennom regionale og kommunale tiltak. Storfjord kommune prioriterer å sette fokus på følgende utviklingsmål:

Mål 3: Sikre god helse og fremme livskvalitet for alle..

Mål 4: Sikre inkluderende, rettferdig og god utdanning..

Mål 8: Fremme varig, inkluderende og bærekraftig økonomisk vekst..

Mål 9: Bygge sterk infrastruktur, fremme inkluderende og bærekraftig industrialisering.

Mål 13: Handle umiddelbart for å bekjempe klimaendringene og konsekvensene av dem.

I tillegg vil de øvrige målformuleringer ha enkelte underpunkter som kan ha aktualitet for kommunale tiltak.

Regjeringens forventninger. Regjeringens forventninger til fylkeskommunene og kommunene legger FNs bærekraftsmål til grunn og har følgende formuleringer:

- Å skape et bærekraftig velferdssamfunn
- Å skape et økologisk bærekraftig samfunn gjennom blant annet en offensiv klimapolitikk og en forsvarlig ressursforvaltning
- Å skape et sosialt bærekraftig samfunn
- Å skape et trygt samfunn for alle

Lovverk, planretningslinjer og veiledere. Plan og bygningsloven er det formelle lovgrunnlaget for utarbeidelse av kommuneplanen, men også andre lover legger føringer for planleggingen. Av andre dokumenter nevnes spesielt:

- Rikspolitiske retningslinjer for barn og planlegging (1995)
- Statlige retningslinjer for klima- og energiplanlegging og klimatilpasning (2018)
- Statlige retningslinjer for samordnet bolig-, areal- og transportplanlegging (2014)
- Stortingsmelding 19 (2014-15) Folkehelsemeldingen
- Veileder for Kommuneplanprosessen» og Sametingets veileder

Regionale føringer. Fylkesplan for Troms 2014-2025, fokuserer på nordområdene, næringsstrategier, FoU, kompetanse, senterstrategi, arealpolitikk- og forvaltning, folkehelse og urfolksdimensjon. I tillegg legger regional planstrategi og regionale planer ulike føringer for kommunal planlegging.

Samarbeid med Sverige og Finland. Tornedalsrådet er et av nordiske grensekomiteer og består av kommuner i de tre landene Norge, Sverige og Finland. Rådet har som mål å ivareta de ulike medlemskommunenes interesser innen ulike samfunnsfelter. Storfjord kommune deltar aktivt i rådsarbeid og i styret. Næringsavdelingen deltar i den nordlige næringsgruppen og kulturkontoret deltar i kulturutvalget.

Kommunale føringer. Samfunnsutviklingen siden forrige revisjon av samfunnsdelen (2011) er ikke vesentlig endret, men utfordringer tiknyttet befolknings sammensetningen er tydeligere (se fig. 3).

4. KOMMUNEN SOM SAMFUNN – MOT 2030

4.1 Visjon og motto

Storfjord kommune har et innarbeidet slagord/motto: «Mangfold styrker». Visjonen har en historisk forankring, men er også i tråd med dagens samfunnsverdier om likeverd. Ligestilling har i mange tilfeller vært knyttet til like muligheter og rettigheter for kvinner og menn, men omhandler også forhold knyttet til funksjonsevne, alder, etnisitet, religion og livssyn.

4.2 Temaer i samfunnsdelen

Valg av temaer/fokusområder i samfunnsdelen er på den ene side relatert til nasjonale og regionale føringer som ønskes integret i kommunal planlegging, og på den annen side temaer som er spesifikke for Storfjord kommune.

Gjennomgående hensyn

- Folkehelse
- Klima og miljø
- Likeverd

Satsingsområder Storfjord kommune

- Næringsutvikling
- Bolyst
- Kultur, frivillighet og friluftsliv

4.2.1 Gjennomgående hensyn

Gjennomgående hensyn er viktig på alle styringsnivåer og omfatter planlegging og tverrfaglig samarbeid på tvers av satsings- og forvaltningsnivåer og må tas hensyn til i all planlegging. Storfjord kommune har valgt folkehelse, klima/miljø og likestilling som de mest relevante temaer å følge opp i kommunal planlegging. Valgte temaer fanger opp mange av FNs bærekraftsmål, nasjonale forventninger og regionale hensyn.

Gjennomgående hensyn 1 – Folkehelse

Årsakene til helsetilstanden er sammensatte og omfatter livsstilssykdommer knyttet til ernæring, fysisk aktivitet, tobakk og rus, men også til oppvekst, utdanning, arbeid og fysiske og sosiale miljøer. Den viktigste delen av forbyggende helsearbeid som kommunen kan gjøre, er å iverksette brede, befolkningsrettede tiltak som når alle ledd i årsakskjeden. Altså tiltak som gjøres før sykdom inntreffer og dermed av mange også utenfor helsesektoren.

Folkehelsemeldingen 2020 peker på 4 mål som er viktige i planlegging av sosialt bærekraftige samfunn: Tilhørighet, trygghet, bolig/arbeid/lokale tilbud og tillit.

Det må også gjøres tiltak som er spesifikke for befolkningen i Storfjord kommune. Helsesektoren har utarbeidet oversikt over helsetilstanden i kommunen, som igjen gjør det mulig å arbeide mere målrettet mot risikogrupper. Folkehelsemeldingen 2020 viser at hjerte- og karsykdommer er noe høyere i Storfjord enn i fylket og landsgjennomsnittet. Fagkompetansen i helsesektoren skal være sentral i forhold til tilnærming og tiltak mot risikogrupper.

Storfjord kommune har nye planer for «Helhetlig ROS» og «Beredskapsplan» (begge vedtatt i februar 2020). Foruten fare for naturhendelser (se neste punkt om klima og miljø) vil «Helhetlig ROS» også omfatte fare for store ulykker, epidemi/pandemi og for tilsiktede hendelser (overgrep, terror, sabotasje mm. Helhetlig ROS og beredskapsplan må vurderes kontinuerlig og revideres på en systematisk måte.

Gjennomgående hensyn 2 - Klima og miljø

Temperatur og nedbørsmålinger fra år 1900 til i dag viser at det blir jevnt varmere og våtere, for Nord-Norges del har dette vært spesielt tydelig de siste 25 årene. Klimaforskningen viser at tendensen de siste 100 årene vil fortsette og sannsynligvis forsterkes på grunn av menneskeskapte tiltak. Klimaprofil Troms 2016 oppsummerer følgende konsekvenser ved klimaendringer:

Økt sannsynlighet. Kraftig nedbør øker vesentlig i intensitet og hyppighet som gir økt fare for overvann og jord-, flom- og sørpeskred. På grunn av havnivåstigning forventes stormflonivået å øke.

Mulig økt sannsynlighet. Høyere temperatur og økt fordamping kan gi økt fare for tørke (til tross for mere nedbør), vinterisganger vil skje høyere oppe i vassdragene, på kort sikt vil mere regn gi økt snø skredfare, men på lang sikt vil skredfaren avta pga. mindre snø. Økt erosjon som følger av økt flom i elver og bekker kan utløse flere kvikkleireskred.

Usikkert. Hyppigere perioder med kraftig nedbør vil kunne øke faren for steinsprang/steinskred, men klimaendringene vil neppe gi vesentlig økt fare for fjellskred. Trolig ingen endring av sterk vind.

Klimaendring vil i liten grad medføre til ekstra sikkerhetsmargin i forhold til gjeldende krav i nasjonale aktsomhetskart og TEK17. Kommunen bør likevel være særlig aktsom for skredtypene jord-, flom- og sørpeskred som vil påvirkes av intens nedbør.

Klimatilpasning handler også om å utnytte de mulighetene som følger med klimaendringene. Et varmere klima vil bla. kunne gi grunnlag for økt produksjon i landbruket, med lengre vekstsesong og mulighet for å dyrke nye vekster. Økt nedbør kan også gi grunnlag for mer kraftproduksjon.

Miljødirektoratets oversikt over klimagassutslipp i norske kommuner 2009 - 2017, viser at CO2 utslipp fra vegtrafikk utgjør rundt 65 % (beregnet utslipp pr. innbygger), mens resterende er fordelt mellom oppvarming, sjøtransport, jordbruk og avfall/avløp. Kommunen har en meget spredt bosetting med lite utbygd kollektivnett og det er mest realistisk å redusere bilbruk i kommunens tettsteder. Et godt utbygd gang- og sykkelvegnett kan bidra til ønsket kursendring. Sistnevnte faller også sammen med viktige tiltak i et folkehelseperspektiv.

Gjennomgående hensyn 3 - Likeverd

Alle mennesker er like verdifulle og skal sikres like muligheter og rettigheter til samfunnsdeltakelse uavhengig av kjønn, alder, funksjonsevne, geografi, kultur og språklig bakgrunn. Dette innebærer at det skal være godt å bo i Storfjord kommune gjennom hele livsløpet. Storfjord kommune skal legge vekt på at tjenester tilpasses individuelle behov og ivaretar den enkeltes verdighet.

Likeverd forutsetter inkluderende planlegging. For grupper som man av ulike grunner ikke når med annonsering og møtedeltakelse, må kommunen sikre deltakelse med oppsøkende tiltak. Dette gjelder særlig grupper med nedsatt funksjonsevne. Erfaringskompetansen til disse er en viktig ressurs i planleggingen.

4.2.2 Satsingsområder i Storfjord kommune

Hovedutfordring

Det er befolkningssammensetningen som utgjør den største utfordringen for Storfjord-samfunnet. Det er særlig bekymringsfullt at reduksjonen er størst i aldersgruppen hvor det fødes flest barn (16 – 39 år). De 10 siste årene har det samlet sett vært fødselsunderskudd (205 døde og 180 fødte). For å stanse befolkningsreduksjonen eller øke antallet personer, er Storfjord kommune avhengig av at flere flytter inn enn ut av kommunen.

Folk velger bosted ut ifra sine ønsker, særlig innenfor rammene av bolig- og arbeidsmarkedet, men også i forhold til sosiale arenaer og fritidsmuligheter. Storfjord kommune har valgt 3 «hovedpilarer» for å gjøre Storfjord mere attraktiv som tilflyttingskommune: Næringsutvikling, bolyst, og kultur/frivillighet/friluftsliv.

Satsingsområde 1 – Næringsutvikling

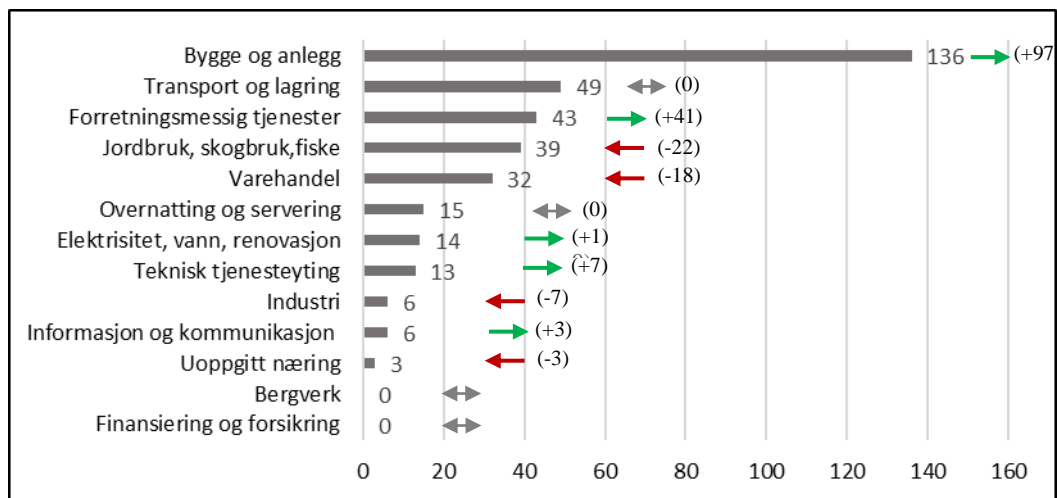


Fig. 5 Antall i private næringer 2019 og (endringer fra 2008 er vist i parentes)

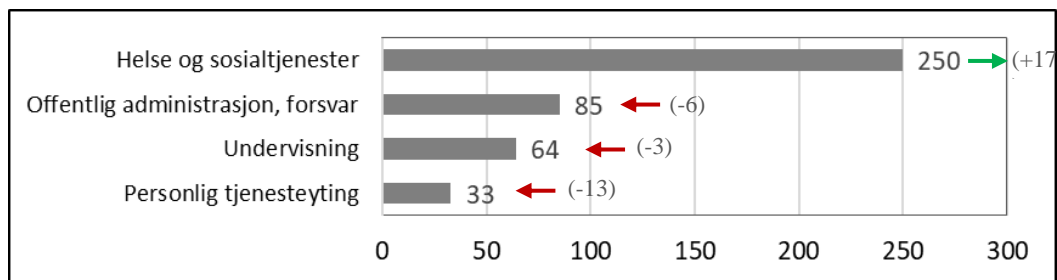


Fig. 6 Antall ansatte i offentlig virksomhet 2019 (endringer fra 2008 er vist i parentes)

- Figurene viser antall sysselsatte fordelt på ulike næringer i 2019 og endringer siden 2008 (tallene i

parentes). Grønne piler viser økning i antall sysselsatte, røde piler viser nedgang.

- Antallet sysselsatte i private næringer var i 2019 på 347 personer, som er en økning med 64 personer sammenliknet med 2008. Bygge- og anleggsvirksomheten har økt mest.

- Antallet sysselsatte i offentlig sektor er på 435 personer, som er forholdsvis uendret sammenliknet

med 2008 (minus 5 personer).

Mål og strategier:

BESKRIVELSE. En viktig faktor for å hindre fraflytting er tilgang på arbeidsplasser. Kommunens rolle som næringsutvikler dreier seg om å bidra med støtte og utvidelsesmuligheter for eksisterende bedrifter og tilrettelegge for etablering av nye bedrifter.



GJENNOMGÅENDE HENSYN

FOLKEHELSE

Næringsutvikling bidrar til bedre folkehelse gjennom mulighet til arbeid, inntekt og deltakelse i samfunnslivet

KLIMA/MILJØ

Klimaendringene vil endre forutsetningene for næringslivet. Kommunen skal stimulere til miljø- og klimavennlige løsninger.

LIKEVERD

Deltakelse i arbeidslivet bidrar til å redusere sosial ulikhet og fremmer inkludering og integrering.

HOVEDMÅL


Storfjord skal ha god dialog med næringslivet og sivilsamfunnet og se alle beslutninger og næringsstrategier i sammenheng (samskapning).

Delmål	Strategier
- Bidra til at eksisterende næringer opprettholdes og videreutvikles.	- Mobilisere eksisterende næringsliv (samskapning) - Fremtidsrettet utvikling av primærnæringene ved å verne landbruksjord, verdifulle skogressurser og reindriftsbehov - Dialog med næringene for å vurdere behov og videreutvikling - Drøfte rekruttering i samspill med næringer og utdanningsaktører
- Legge til rette for nye næringer med klargjorte arealer og infrastruktur.	- Tilstrebe et variert tilbud på klargjorte næringsarealer - Kombinere næringsutvikling med bostedattraktivitet - «Rød løper-filosofi» – prioritere de som ønsker å bygge og skape arbeidsplasser - Kartlegge/vurdere viktige forekomster av grusforekomster og utføre tilleggs vurderinger av kobber og sinkforekomster
- Være åpen for regional næringsutvikling og ha tett samspill med fylkeskommunen.	- Stimulere til samarbeid mellom næringene/nabokommuner - Aktiv deltakelse i Toredalsrådets næringslivsgruppe - Økt markedsføring om kommunens fordeler som næringskommune - Samspill med fylkeskommunen og andre regionale samarbeidspartnere
UTDYPENDE DOKUMENT «Nærings- og utviklingsplan» Storfjord kommune 2014-2018». «Regional kystsoneplan».	- Det er påbegynt arbeid med revisjon av næringsplanen. Dersom næringsplanen defineres som «kommunedelplan», vil den bli mere forpliktende med politisk vurdering av revisjon hvert år. Alternativ betegnelse er temaplan.

Fig. 7 Mål og strategier for næringsutvikling
Satsingsområde 2 – Bolyst

Boligbygging i Storfjord. Siden år 2000 er det bygd 133 nye boliger i Storfjord kommune (2018-tall). Dette er over gjennomsnittet i Nord-Troms (hvor gjennomsnittet er rundt 100

boliger i hver kommune) og forholdsvis mye høyere enn øvrige kommuner i Troms med omtrent samme innbyggertall: Kåfjord (98), Karlsøy (96) og Salangen (77). I de siste årene har det vært oppført forholdsvis mange nye boliger i kommunen, hovedsakelig i boligfelt i tettstedene Oteren, Hatteng og Skibotn.

<p>BESKRIVELSE. Med kommunens nærhet til Tromsø, sentral beliggenhet til E6/E8 og grensekommune mot Finland, har kommunen et potensiale for utvikling og innflytting. Bolyst henvender seg til attraktive boligområder, men også til attraktive fritidsopplevelser og tilgang på arbeidsplasser. Tilflytting av familier med barn (0-40 år) er særlig viktig for å etablere en livskraftig kommune.</p> 		
GJENNOMGÅENDE HENSYN		
<p>FOLKEHELSE Boliger for alle med gode sosiale miljøer og trygge lekeplasser, er viktig faktor i folkehelsearbeidet.</p>	<p>KLIMA/MILJØ Lokalisering av nye boligområder skal ha god tilgjengelighet til ren natur/grøntområder og ta hensyn til mulige virkninger av klimaendringer.</p>	<p>LIKEVERD Boliger og tilhørende utearealer skal utformes etter prinsippene for universell utforming så langt det er mulig.</p>

<p>HOVEDMÅL. Storfjord kommune skal fremme trygge og gode oppvekstforhold for barn og unge, herunder legge til rette for gode familieforhold gjennom mange fritidsmuligheter, trygge nærmiljø og barnehage- og skoletilbud av høy kvalitet (Se også pkt. 5.2.1 – Oppvekst og kultur)</p>	
Delmål	Strategier
Kommunen skal ha søkelys på sentrumsutvikling og sentrumsnær boligutvikling.	<ul style="list-style-type: none"> - Storfjord kommune skal planlegge og sikre arealer som gir kommunen bedre utviklingsmuligheter, herunder nærhet mellom boliger og næringsarealer - Kommunen skal søke å utvikle attraktive bosteder med god tilgjengelighet til varierte grøntområder, trygge lekearealer og gode sykkel- og gangstier. - Storfjord kommune skal, både som egen aktør, og gjennom tilrettelegging og i samarbeid med private aktører, sikre et bredt og tilstrekkelig botilbud. - Følge opp, samt revidere boligpolitiske plan
Storfjord kommune skal ha ett godt og bredt tilbud for møte- og aktivitetsplasser for de ulike bolig- og oppvekstområdene.	<ul style="list-style-type: none"> - Satse på møteplasser som kultur- og grendehus, uteområder og tilrettelegging som fremmer folkehelse, samhørighet og fysisk aktivitet - God byggeskikk og estetikk skal vektlegges - Alle innbyggere sikres en likeverdig mulighet for aktiv deltakelse på alle samfunnsområder
UTDYPENDE DOKUMENTER Kommuneplanens arealdel og reguleringsplaner	Revisjon av kommuneplanens arealdel vil ha søkelys på arealbruk som ivaretar målene og strategiene som er beskrevet ovenfor. Se også punkt. 4.3 – Langsiktige arealstrategier.

Fig. 8 Mål og strategier for bolyst

Satsingsområde 3 – Kultur, frivillighet og friluftsliv

BESKRIVELSE. Kultur, friluftsliv og deltagelse i samfunnsliv bidrar positivt til innbyggernes trivsel og livskvalitet. Kulturarven representerer samfunnets historiske grunnlag, skaper forståelse av egne tradisjoner og gir premisser for videre samfunnsutvikling. De frivillige; organisasjoner og enkeltindivider, har en viktig rolle i lokalt samfunnsliv som bidrar til mestring og møteplasser. Storfjord kommune skal være tilrettelegger og gi støtte til tiltak som engasjerer bred, særlig for tiltak som rettes mot barn og unge.



GJENNOMGÅENDE HENSYN

FOLKEHELSE

Kulturarv bidrar til livskvalitet og tilhørighet. Deltakelse i frivillig organisasjonsarbeid bidrar til å forebygge sykdom og fremmer helse i alle livsfaser.

KLIMA/MILJØ

Naturen og nærmiljøet skal forvaltes slik at også fremtidige generasjoner skal kunne leve av og i naturen, og kunne nyte av unike naturoplevelser.

LIKEVERD

Samling rundt felles aktiviteter rundt kulturliv, friluftsliv eller organisasjonsliv, bidrar til samhold og til å bygge kulturelle bånd.

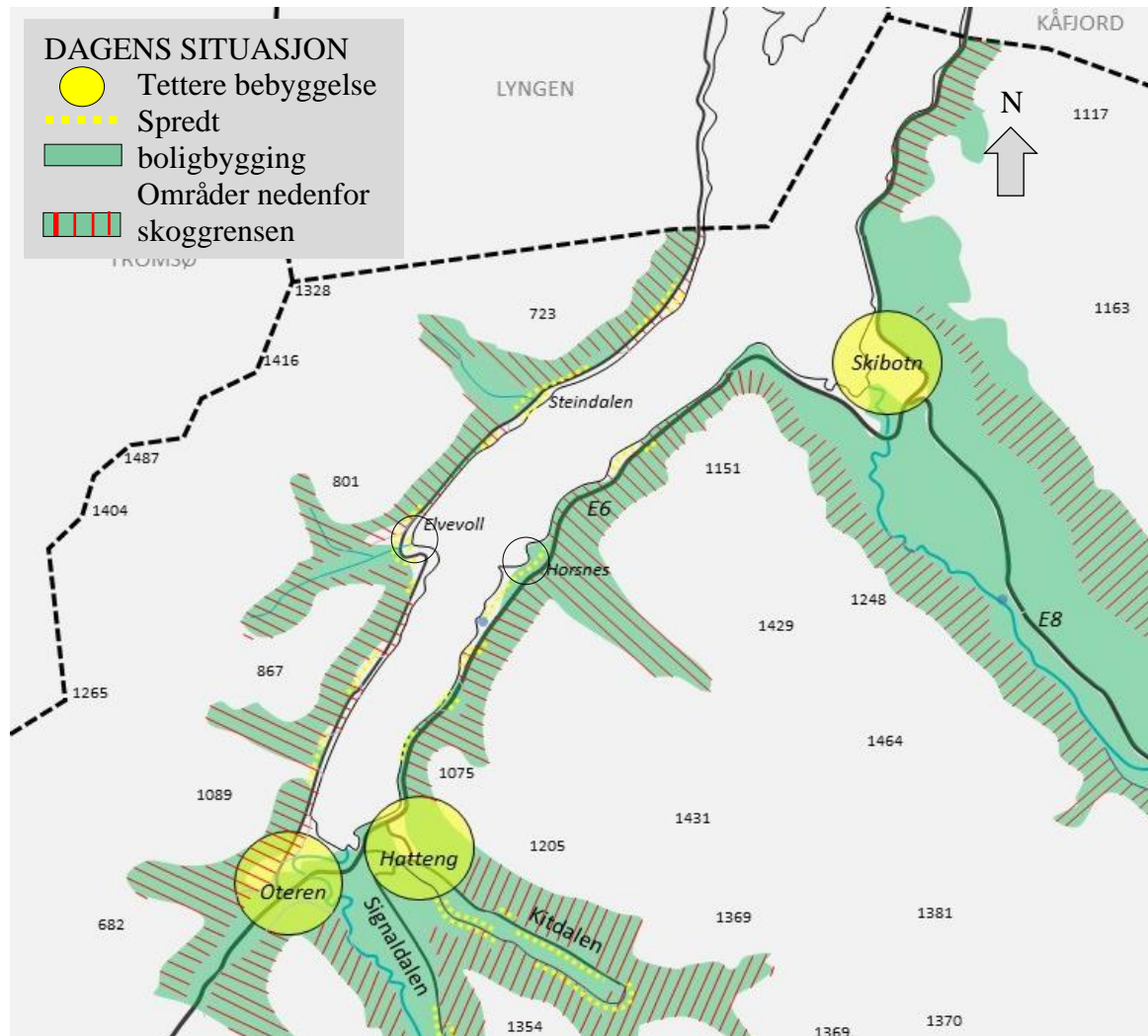
HOVEDMÅL. Ivareta vår historiske kulturarv og identitet med grunnlag i norsk, samisk og kvensk kulturhistorie, legge til rette for aktivitetsutfoldelse innen kultur, idrett og friluftsliv og stimulere det frivillige organisasjonslivet som arena for trivsel og engasjement.

Delmål	Strategier
Kommunen skal bidra til å sikre og videreutvikle samisk og finsk/kvensk kultur.	<ul style="list-style-type: none"> - Kartlegge samiske og finske/kvenske interesser - Videreutvikle samisk og finsk/kvensk språk i barnehager og skoler - Ta vare på/synliggjøre samiske/kvenske kulturminner og kulturhistorie - Innhente kunnskap fra reinbeitedistrikter/samelandsbyer - Vurdere spesielle helseutfordringer
Kommunen skal stimulere til økt frivillighet innen kulturliv, idrett og humanitær virksomhet.	<ul style="list-style-type: none"> - Sørge for at lokal aktivitet i nærområdene opprettholdes - Aktivt samarbeid med frivillige lag og organisasjoner
Kommunen skal tilrettelegge for fysisk aktivitet for alle.	<ul style="list-style-type: none"> - Formidle mulighetene for fysisk aktivitet inne og ute - innsats for å aktivisere folk i alle alder og med ulike forutsetninger - Bidra til at personer med innvandrerbakgrunn innpasses - Utvikle og vedlikeholde idrettsanlegg og nærmiljøanlegg
UTDYPENDE DOKUMENTER «Kommunedelplan for idrett, fysisk aktivitet og friskliv» 2016 - 2019	<ul style="list-style-type: none"> - Storfjord idrettsråd, lag og foreninger har deltatt i planarbeidet. - «Kulturminneplan» er under utarbeidelse.

Fig. 9 Mål og strategier for kultur, frivillighet og friluftsliv

4.3 Arealstrategi – føringer for revisjon av arealdelen

BESKRIVELSE. Arealstrategi er bindeleddet mellom kommuneplanens samfunnsdel og kommuneplanens arealdel. Viktige temaer i samfunnsplanen skal legge føringer for arealdisponering som kommer til uttrykk i arealplanarbeidet. Sikring av arealer til næringer, boliger og sosiale møteplasser er særlig viktig.



GJENNOMGÅENDE HENSYN

FOLKEHELSE

I arealplanarbeid er det særlig viktig å legge til rette for gående og syklende, og sikre natur som er egnet for friluftsliv og rekreasjonsinteresser.

KLIMA/MILJØ

Framtidig arealbruk skal ta hensyn til naturgitte farer og varslede klimaendringer. Det skal også tas hensyn til naturmangfold og motvirke menneskeskapt klimaendringer.

LIKEVERD

Alle typer bygg og anlegg skal gjøres så tilgjengelig som mulig. Lett tilgjengelige naturområder skal i særlig grad ivaretas og tilrettelegges for allmenn bruk.

Fig. 10 Illustrasjon av skogsgrense, snøskredfare og hovedtrekk for bosetting

HOVEDMÅL. Storfjord kommune skal ha søkelys på utvikling av tettstedene i kommunen. Spredt utbygging skal i hovedsak være tilknyttet næring.

Prinsipielle føringer

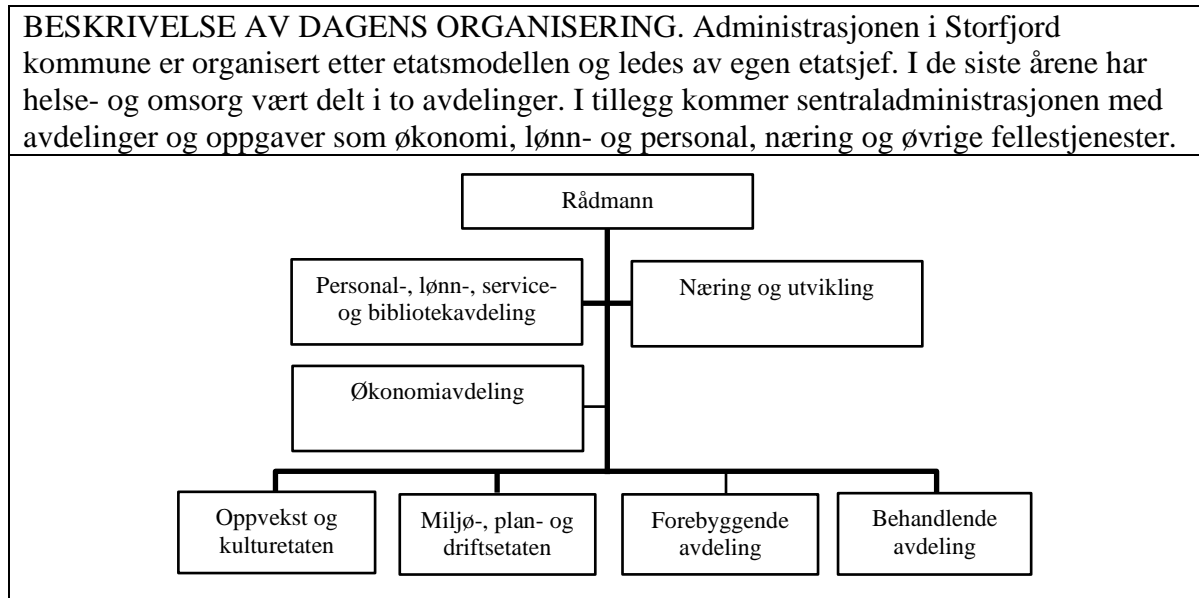
Generelt	<p>- Før revisjon av arealdelen skal det lages et arealregnskap som viser vedtatte byggearealer i gjeldende arealdel, hva som er tilrettelagt med infrastruktur, hva som er bygd og hva som er ledig areal. Det skal videre gjøres en nærmere vurdering av dagens arealbruk som omfatter landbruksarealer i drift, bebodde hus (boliger), tidligere boliger som nyttes til fritidshus, bygningsmasse som ikke nyttiggjøres mm.</p>
Tettsteder	<p>- Arealdelen skal konkretisere og avgrense arealbruk knyttet til tettstedene Hatteng, Oteren og Skibotn. Det skal legges til rette for næringsarealer og varierte boligtyper, god tilgjengelighet til natur og universelt utformet infrastruktur. Det skal utarbeides planer som setter søkelys på stedsutvikling for disse områdene.</p>
Mindre tettsteder	<p>- Aktsomhetsområder for snøskred dekker store deler av kommunens kystlinje og den spredte bosettingen er i stor grad tilpasset dette. Elvevoll, og særlig Horsnes-området har mulighet til utbygging uten snøskredproblematikk. Arealdelen skal vise hovedtrekkene for arealbruk i disse områdene, eventuelt stille krav om utarbeidelse av kommunedelplan eller områdeplan.</p>
Spredt bosetting til-knyttet primærnæring	<p>- Naturgitte næringsarealer som ligger spredt i kommunen (arealer for jord-, skogbruk og reindrift), skal gis en verdivurdering. Verdifulle arealer skal sikres til de aktuelle næringene og markeres som LNFR-områder med hensynssoner og bestemmelser.</p> <p>- I arealplanarbeidet skal mål og satsingsområder for ulike tilleggsnæringer i alle landbruksområder vurderes som LNFR-områder med underformål: «areal for nødvendig tiltak for landbruk og reindrift og gårdstilknyttet næringsvirksomhet basert på gårdens ressursgrunnlag»).</p> <p>- Videre skal områder for fiske/havbruk og grus/mineralressurser kartlegges og vurderes.</p>

Spredt bosetting tilknyttet andre næringer	<ul style="list-style-type: none"> - Mesteparten av den spredte bosettingen langs kystlinja er lokalisert ut ifra naturgitte hensyn (skredfare) og den type næringstilpasning som var vanlig for 60-70 år siden (kombinasjonen jordbruk/fiske). Fast bosetting i disse områdene er svekket. - I mange av disse områdene er landbruksverdien lavere og Storfjord kommune ønsker aktiv tilrettelegging for både tilleggsnæringer og nye typer næringer. Disse områdene vil vurderes avsatt til LNFR-områder med underformål «areal for spredt bolig-, fritids-, og næringsbebyggelse». - Med bakgrunn i kommunens søkelys på nærings- og boligbebyggelse, vil fritidsbebyggelse i disse områdene avgrensnes til særtilfeller (eks. vis til restaurering av gamle bygg som bygger opp om bygningsmiljøer og tidligere byggeskikk).
Naturhensyn, kultur-minner og kulturmiljø	<ul style="list-style-type: none"> - Viktige områder for naturmiljø og naturmangfold skal opprettholdes uten inngrep. - I arealplanarbeidet skal «tilretteleggingsgrad» for friluftsliv/besøkende vurderes, dvs. tilrettelegging med parkering, WC, søppelhåndtering i de mest brukte områdene, etablering av turstier, sykkelstier og scooterløyper og «ingen tilrettelegging» i de mest uberørte områdene. - Strandsonen skal i størst mulig grad være tilgjengelig og åpen for allmenn ferdsel. - Bevaring av kulturminner og kulturmiljø skal avsettes med båndleggingssoner og/eller hensynssoner.

Fig. 11 *Prinsipielle føringer for arealbruk*

5. KOMMUNEN SOM ORGANISASJON


5.1 Administrativ organisering (dagens modell)



GJENNOMGÅENDE HENSYN	
FOLKEHELSE Ansattes kompetanse og innsats skal bidra til sunn livsstil og god helse for innbyggerne.	KLIMA/MILJØ Storfjord kommune skal være en tydelig miljø- og klima-pådriver. Kommunens drift, og valg av nye løsninger skal være et miljøforbilde for andre.
LIKESTILLING Kommunen skal ha en arbeidsgiverstrategi som fremmer en mangfoldig arbeidsgruppe.	
HOVEDMÅL	
Den politiske og administrative organiseringen skal gjenspeile de mål, tjenester og tiltak som er viktig for ønsket samfunnsutvikling.	
Delmål	Strategier
Storfjord skal være en attraktiv og inkluderende kommune for bosetting og næringsliv.	<ul style="list-style-type: none"> - Skal være tilgjengelig, bruker- og innbyggerorientert - Skal utføre effektiv og rask saksbehandling - <i>Rød-løper-filosofi</i> knyttet til bosetting og næringsliv - Skal utføre målrettet og aktiv markedsføring av kommunen
Storfjord skal bli fylkets beste kommune på kvalitet i tjenestene.	<ul style="list-style-type: none"> - Inneha oppdaterte digitale verktøy og programvare - Bruke årsmeldingen aktivt for å oppnå forbedringer - Ha gode ansettelses- og etterutdanningsrutiner
Storfjord skal oppnå helhetlig lederskap og styring.	<ul style="list-style-type: none"> - Skal formalisere samarbeid politikk og administrasjon - Ha årlige tilstandsrapporter om tjenesteyting til kommunestyret - Ha jevnlig gjennomgang av nødvendig administrative møter - Hovedavtalen og medbestemmelse skal benyttes
OPPFØLGENDE PLANER Nytt forslag til administrativ organisering (under arbeid)	<ul style="list-style-type: none"> - Storfjord kommune arbeider for tiden med ny organisasjonsmodell for administrasjonen. Hensikten er å ta et tydeligere grep om rollen som samfunnsutvikler.

Fig. 12 Mål og strategier for kommunen som organisasjon

5.1.1 - Helse og omsorg

<p>BESKRIVELSE. Helse- og omsorgsetaten innehar tjenester for mennesker i hele livsløpet fra fødselsomsorg gjennom helsestasjon og lege, ulike forebyggende og lavterskeltilbud, hjemmetjeneste og sykehjemstjenester i livets slutfase.</p> <p>I tillegg ytes tjenester innenfor: Ergo- og fysioterapitjenesten, psykisk helse og rusomsorg, psykologtjeneste, flyktningetjeneste, pårørendestøtte, frisklivssentral, velferdsteknologi, frivillighetssentral, arbeids- og aktivitetstilbud, forebyggende tilbud mot barn og unge mv.</p> 		
GJENNOMGÅENDE HENSYN		
<p>FOLKEHELSE Folkehelsearbeidet er en forutsetning for at flest mulig kan mestre egne liv og livsutfordringer</p>	<p>KLIMA/MILJØ Det er nødvendig med kontinuerlig arbeid for å redusere ressursbruk og begrense avfall.</p>	<p>LIKEVERD Kommunens innsats skal bidra til at alle innbyggerne har mulighet til å mestre sin hverdag og sin verdighet.</p>

HOVEDMÅL	
Innbyggerne i Storfjord kommune skal få koordinerte og helhetlige helse- og omsorgstjenester, samt kunne bo i egen bolig så lenge det er hensiktsmessig og forsvarlig. Det skal satses på forebygging, tidlig innsats og egenmestring.	
Delmål	Strategier
Brukere skal ha helhetlige og koordinerte tjenester.	- Forbedre overganger mellom tjenestene - Ha søkelys på et godt pasientforløp
Velferdsteknologi skal effektivisere og gjøre tjenestene bedre og enklere.	- Etablere infrastruktur for nettilgang i samarbeid mellom kommunen og brukere av tjenestene - Avsette midler til utstyr, implementering og kompetanseheving
Natur, offentlig utstyr og anlegg skal gjøres lett tilgjengelig for alle, uavhengig av funksjonsnivå og inntekt.	- Informasjon og veiledning til innbyggere og ansatte - Videreføre og etablere lavterskeltilbud for fysisk aktivitet - Søkelys på rehabilitering og frisklivsperspektiv
Tjenesten skal så langt som mulig utformes sammen med brukeren	- Legge til rette for økt brukermedvirkning og pårørendesamarbeid - Sikre god informasjon og et forsvarlig tjenestetilbud
Det skal ytes tidlig innsats og forebygging for å motvirke uheldige helsemessige konsekvenser.	- Opprettholde og styrke forebyggende tiltak rettet mot barn og unge - Ha søkelys på rehabilitering og egenmestring
Helse- og omsorgsetaten skal være en god og attraktiv arbeidsplass.	- Tilstrebe høy kompetanse og et godt arbeidsmiljø - Avsette midler til stipend og kompetanseheving - Lage fleksible turnusordninger
UTDYPENDE DOKUMENT «Helhetlig helse- og omsorgsplan» 2020-2023»	Helhetlig helse- og omsorgsplan er under utarbeidelse. Delmål og strategier ovenfor er utdrag av hovedtrekk i Helhetlig helse- og omsorgsplan.

Fig. 13 Mål og strategier for helse og omsorg

5.1.2 - Oppvekst og kultur

BESKRIVELSE. Oppvekst og kulturetaten innehar tjenester knyttet til barnehager, grunnskoler inkl. SFO, barneverntjenesten. Etaten utfører tjenester i samarbeid med andre knyttet til barne- og ungdomspsykiatrisk poliklinikk (BUP i Tromsø), Pedagogisk - psykologisk tjeneste (PPT), logoped, helsesykepleiertjenesten (0- 5 år), Storfjord språksenter og Psykisk helsetjeneste, rusomsorg, frivillighetssentral og flyktningetjeneste. Tjenestene retter seg i særlig grad mot aldersgruppen 0-18 år.

Etaten utfører også tjenester mot flere aldersgrupper som kulturkontoret, kulturskolen, folkebiblioteket og fysioterapi/folkehelsekoordinator.

GJENNOMGÅENDE HENSYN

FOLKEHELSE

Bevisstgjøring av barn og unge om egen helse. Ekstra og tidlig innsats overfor de som har spesielle behov.

KLIMA/MILJØ

Barn og unge skal få utviklet kunnskap, holdninger og verdier om klima og miljø. De skal involveres til å forme målsetningene og tiltakene i lokalt klima og miljøpolitikk.

LIKEVERD

Fremme likeverd og likestilling i et inkluderende felleskap for alle barn og unge, med særlig inkludering av personer som trenger ekstra oppfølging.

HOVEDMÅL

I Storfjord kommune skal barn og unge oppleve trygghet, mestring, utvikling og lærling

Delmål	Strategier
Skal ha effektiv skole- og barnehagestruktur, med stabilt og kvalifisert personell som sikrer god utdanning.	- Jobbe for at skole og barnehage skal ha gode overganger fra barnehage, grunnskole og videregående skole
Alle barn og unge skal få være med å påvirke sin egen hverdag.	- Bidra til elevrådene og ungdomsrådet gis reell innflytelse - Barn i barnehagene, småtrinnet og SFO skal være med å bestemme over aktiviteter og lek
Barn og unge skal få nødvendig hjelp for å få en god og trygg oppvekst.	- Tidlig tverrfaglig innsats overfor barn, unge og familier med behov
Barn og unge skal ha en aktiv og variert fritid.	- Kontakt og samarbeid mellom ungdommene i kommunen - God deltakelse på aktiviteter i idrettslag/foreninger
Bidra til at barn og unge som sliter med fysisk eller psykiske helse, får riktig hjelp til riktig tid.	- Tilrettelegge for variert aktivitet og sunt kosthold - Bidra til at krenkelses/mobbing ikke forekommer
Bidra til en trygg oppvekst og at utsatte barn skal møte voksne som ser, lytter og gir riktig hjelp.	- Deltakelse i kompetansehevingsprogrammet «Inkluderende barnehage- og skolemiljø» (IBS) - Alle barn som utsettes for vold eller overgrep skal møtes på en profesjonell og trygg måte
UTDYPENDE DOKUMENT «Strategisk oppvekstplan for Storfjord kommune 2020-2023». «Planprogram for «kulturminner».	Strategisk oppvekstplan er utarbeidet med bakgrunn i «Sjumilssteget», som igjen baserer seg på FNs barnekonvensjon. Delmål og strategier ovenfor er utdrag av hovedtrekk i Strategisk oppvekstplan, vedtatt av Storfjord kommunestyre i des. 2019.

Fig. 14 Mål og strategier for oppvekst og kultur

5.1.3 - Miljø-, plan- og driftsetat

BESKRIVELSE. Miljø-, plan- og driftsetaten har tjenester knyttet til vann, avløp, drift av kommunale veger og bygninger. Etaten har også ansvar for brann og beredskap samt tomtespørsmål, oppmåling, fradeling, byggesak og planspørsmål. Temaer som tidligere er beskrevet under pkt 4.2.2 - Næringsutvikling og Bolyst, er viktige områder som berører Plan- og driftsetaten på flere områder.



GJENNOMGÅENDE HENSYN

FOLKEHELSE

Folkehelseperspektivet skal ivaretas i alle kommunal virksomhet; i utforming av kommunens tjenester og fysisk planlegging.

KLIMA/MILJØ

Det skal tas hensyn til klimaendringer som kan påvirke samfunnsikkerheten. Bruk av moderne teknologi skal redusere forbruk og utslipp fra kommunal virksomhet.

LIKEVERD

Infrastruktur, veger og offentlig bygg skal utformes slik at tilgjengelighet sikres for alle.

HOVEDMÅL

Plan og driftsetaten skal utføre rask saksbehandling, prioritere og utføre tiltak mot bolig- og næringsetableringer og utføre vedlikehold og driftstjenester på en god måte.

Delmål	Strategier
Næring og boligbebyggelse.	- Plan og driftsetaten er sentral i mange av målformuleringene og strategier som framgår av punktene. 4.2.2 - Næringsutvikling og Bolyst. Sentralt er <i>Rød-løper-filosofi</i> knyttet til bosetting og næringsliv.
Skal ha søkelys på oppgradering og vedlikehold av kommunal eiendom (bygninger, veger og vann- og avløpsanlegg).	- Alle kommunale bygg og kommunale boliger skal ha god standard - Skal ta i bruk miljøvennlige og egnede tekniske/digitale løsninger for styring av kommunens energiforbruk og lokal transport - Ha byggeklare tomter i alle deler av kommunen - Ha byggeklare næringsstomter i kommunes tettsteder - Ha tilstrekkelig antall gjennomgangsboliger - Skal ha gode renovasjonsordninger og infrastruktur for vann- og avløp - Skal være en «trafikksikker» kommune med miljøvennlige og trygge ferdselsårer. Det skal tilrettelegges for bruk av e-biler. - Tilrettelegge for høyhastighetsnett (fiber) i hele kommunen
Kommunen skal ha en tilpasset, opplyst og oppdatert helhetlig ROS-analyse med tilhørende beredskapsplan.	- Skal holde seg oppdatert på ny forskning og kunnskap innenfor klima, miljø, beredskap og samfunnssikkerhet - Overordnet plan for samfunnssikkerhet skal etterleves i all planlegging - Kommunen skal ta hensyn til klimaendringer ved etablering av boligområder og infrastruktur - Skal bidra, sammen med Statens vegvesen og fylkeskommunen, å redusere antall ulykker på hovedvegnettet.
Skal vurdere og prioritere planoppgaver fortløpende i samråd med kommuneledelsen.	Sentrale planer er knyttet til samfunnssikkerhet og arealplaner (se også punkt 4.3 - Arealstrategi).

Fig. 15 Mål og strategier for miljø-, plan- og driftsetat

6. PLANPROSESSEN

6.1 Organisering

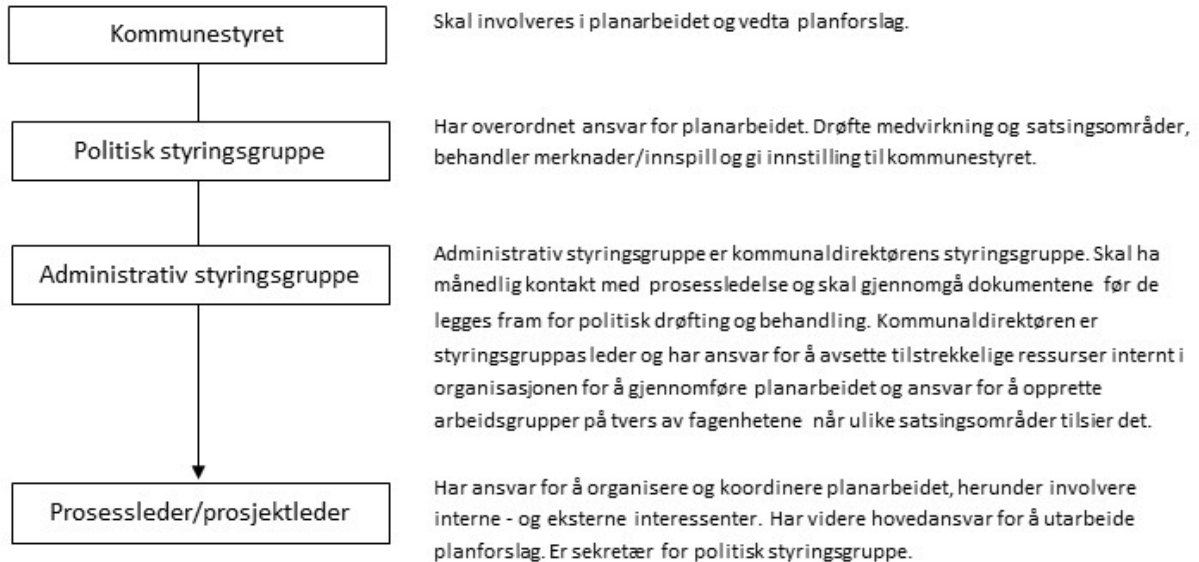
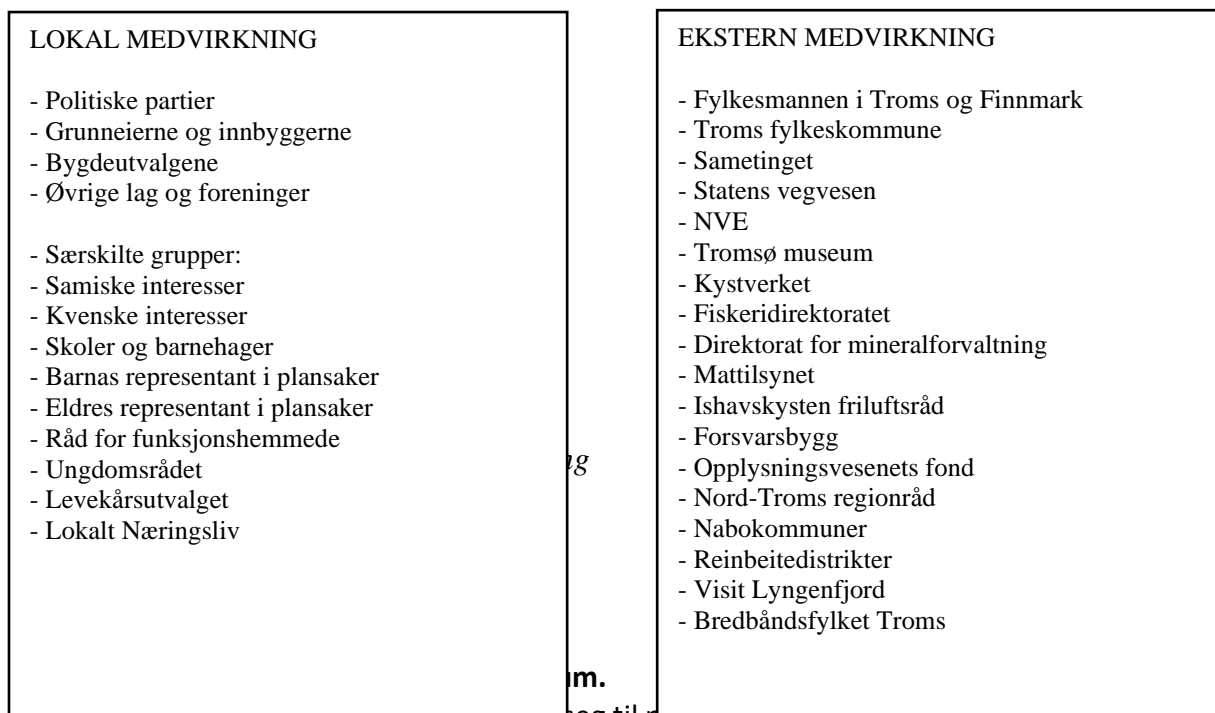


Fig. 16 Organisering

6.2 Medvirkning



regionale myndigheter har tidligere uttalt seg til planprogram. Samrådsutvalget ble videre drøftet i Planforum i november 2019. I tillegg er det avholdt 2 møter med fylkesmannen (17.12.19 og 4/3 2020).

6.2.2 Lokal medvirkning

Politisk medvirkning.

Planprosessen ble påbegynt i forrige kommunestyreperiode, hvor både utfordringer og satsingsområder ble drøftet. I den politiske debatten ble følgende plussider ved Storfjordsamfunnet trukket fram:

- klima og natur
- mennesker, samhørighet og engasjement
- stamvegnett og nærhet til Tromsø
- Nord-Troms fordeler
- lave bokostnader
- gode kommunale tjenester
- gode barnehager og skoler
- rikt foreningsliv

Satsingsområdene som drøftet i forrige politiske periode har i hovedtrekk samme innhold, men temabetegnelse er noe justert. Etter valget høst 2019 har planutkastet vært drøftet i følgende møter:

- 18.10.19: Møte i miljø-, plan- og driftsstyret
- 09.02.20: Møte i miljø-, plan- og driftsstyret
- 17.02.10: Fellesmøte politisk styringsgruppe/adm. ledergruppe
- 26.02.20: Møte i Kommunestyret

Kommunestyret aksepterte den fremlagte framdriftsplan; Miljø-, plan- og driftsstyret behandler planforslaget den 20. mars og legger den ut til offentlig ettersyn i 6 uker. Kommunestyret avgjør selv om de skal avvikle et ekstra møte i løpet av høringsfristen. Samfunnsdelen ventes å bli sluttbehandlet i Storfjord kommunestyret i løpet av juni 2020.

Folkemøter og digitale innspill.

De fleste innspillene fra befolkningen er framkommet gjennom folkemøter og innspill på kommunens nettside. Det er avviklet 4 folkemøter i ulike deler av kommunen: Hatteng, Oteren, Ellevoll og Skibotn. I Hatteng var det få oppmøtte og møtet ble gjennomført med drøfting av fordeler, ulemper og muligheter ved å bo i Storfjord. I de øvrige møtene ble drøftingstemaet avgrenset til følgende problemstilling: *“Hva kan vi gjøre for at den yngre del av befolkningen (20-40 år) skal bli boende eller ønske å bosette seg i Storfjord kommune?”*.

Møtene ble organisert med gruppearbeid og etterfølgende framlegging i plenum.

Følgende temaer/innspill framkom fra alle bygdeutvalgene:

Tilrettelegge for næringer

- Kommunen må kunne tilby næringsstomter med ferdig infrastruktur (veg, vann, avløp, renovasjon, tele/fiber) for rask etableringsmulighet i alle deler av kommunen. Områdene må være fleksibel for etablering av ulike type næringer.

Offensiv boligpolitikk

- Kommunen må kunne tilby boligtomter i alle deler av kommunen, herunder områder med gode bokvaliteter og ulike boformer.

Rød-løper-filosofi

- Optimal mottakelse for alle som ønsker å bosette seg eller drive med næringsvirksomhet i kommunen. Det bør foreligge en etableringspakke som gir orientering om kontaktpunkt i kommunen. Kontaktpunkt (ene) må være dedikerte personer som følger opp søkere gjennom formelle søknadsprosesser i forhold til bygging, økonomi, fritidsmuligheter mm.

Markedsføring

- Storfjord kommune må bruke sine kanaler og media til å markedsføre sin lokasjon og de fordelene med å bo i Storfjord, herunder kommunikasjoner, nærhet til flyplasser og hva du tjener på å bo/jobbe i tiltakssonen («Storfjordkalkulator»).

Det framkom en rekke innspill om kultur, fritidsaktiviteter, barnehager, startpakke til nybakte foreldre, utdanningsstipend mm. Mange av disse innspillene er «tiltaksorienterte» og bør følges opp ved utarbeidelse av kommunens handlingsplan/økonomiplan. Det framkom også noen konkrete innspill om hva som ikke var tilfredsstillende (utleie av offentlige bygg, bolighus endres til fritidsboliger mm). Også disse bør vurderes ved utarbeidelse av handlingsplan/økonomiplan.